



BOX NOW

API Интеграция

API за партньори (Версия: 1.65)

BOX NOW България

Цялата документация, свързана с интеграцията на BOX NOW API,

може да бъде намерена на следния адрес:

www.boxnow.bg/partner-api

Съдържание:

Първи стъпки.....	3
Среда за разработка.....	4
Отстраняване на проблеми (списък с възможните грешки).....	5
Заявка за доставка	7
Автентификация /auth-sessions.....	9
Списък с наличните места за вземане (т.е. първоначалната точка) /origins ..	10
Списък с наличните BOX NOW автомати (т.е. крайна точка) /destinations.....	11
Заявка за доставка /delivery-requests.....	14
Промяна в заявката за доставка /delivery-requests/{id}	17
Списък с всички пратки /parcels	18
Генериране на товарителница /parcels/{id}/label.{type}	22
Карта с локациите на BOX NOW автомати (BOX NOW Уиджет / Карта Ваша разработка). 24	
Как да интегрирате нашият Уиджет	24
Интеграция със създадена от Вас карта	26
Проверка с автомати наблизо чрез arcGis /api/v2/delivery-requests:checkAddressDelivery..	27
Приложение с примерни заявки (API Endpoints)	28
Автентификация	28
Местоположения	28
Заявка за достъп	32
Товарителници	54
Пратки	58
Webhook	67
Списък с доверени партньори	70

1. Първи стъпки

За да използвате нашият API, то е нужно да подадете заявка за регистрация към нашият технически екип, можете да се свържете с нас на имейл

адрес integrationsupport@boxnow.bg като е нужно да предоставите следната информация:

Име на фирмата, Адрес, БУЛСТАТ / ЕИК & Информация как бихме могли да се свържем с Вас (необходима е за крайните клиенти).

Пример: demo@demo.bg, телефонен номер (пример: +359 123 456 7890)

Телефонен номер на потребителите, които ще имат достъп до Портала за партньори на BOX NOW. Тези телефонни номера са ни необходими, за да Ви изпратим еднократна парола за достъп до портала като СМС.

Информация за всички Ваши локации, от които ние ще вземаме Вашите пратки.
Пример:

Ваш склад или Ваш физически магазин.

След като подадете необходимите данни и ние Ви регистрираме в нашата система, то Вие ще получите следното:

OAuth_Client_ID

Пазете този „ключ“ на безопасно място! Това е Вашият OAuth2 Client ID, който ще ползвате, за да достъпите нашият API за партньори.

OAuth_Client_Secret

Пазете този „ключ“ на безопасно място! Това е Вашият OAuth2 Client Secret, който ще ползвате, за да достъпите нашият API за партньори.

API_URL

Това ще е уеб-адрес основа, към който ще пращате Вашите заявки, добавяйки различните API endpoints.

2. Предоставени среди за интеграция

Тестова (Sandbox)

Това е тестова среда, с ограничена функционалност, желателно е да я ползвате, за да тествате Вашата интеграция.

Реална

Използвайте тази среда като **внимавате изключително много!** Защото е **реална** и е свързана с **реални клиенти, заявки и други напълно реални данни**. *BOX NOW не носи отговорност за грешни заявки в реална среда.*

3. Отстраняване на проблеми (Error Codes)

Описание на всички кодове с грешки, получени при върнат „статус 400“ т.е. проблемна заявка:

Грешка P400

Заявка с грешни данни. Уверете се, че пускате заявка според документацията.

Грешка P401

Заявка с грешна начална точка на пратката. Уверете се, че ползвате валиден location ID \ ID на локацията от Origins и/или проверете дали адреса е правилен.

Грешка P402

Невалидна крайна дестинация! Уверете се, че използвате правилното location ID \ ID на локацията от endpoint-а с крайните дестинации и че подаденият адрес е коректен.

Грешка P403

Не Ви е позволено да ползвате доставки от типа AnyAPM - SameAPM. Обърнете се към поддръжката, ако считате ,че това е наша грешка.

Грешка P404

Невалиден CSV импорт. Вижте съдържанието на грешката за повече информация.

Грешка P405

Невалиден телефонен номер. Проверете дали изпращате телефона в подходящия интернационален формат, тоест +359 xx xxx xxxx.

Грешка S404

Невалиден телефонен номер. Проверете дали изпращате телефона в подходящия интернационален формат, тоест +359 xx xxx xxxx.

Грешка P406

Невалиден размер. Уверете се, че в заявката си пращате някой от необходимите размери 1, 2 или 3 (Малък, Среден или Голям). Размерът е задължителна опция дори когато изпращате от даден автомат директно.

Грешка P407

Невалиден код за държавата. Уверете се, че изпращате коректен код за държава във формат по ISO 3166-1 alpha-2. Примерно: BG.

Грешка P408

Невалидна amountToBeCollected сума. Уверете се, че изпращате сумата във валиден диапазон (0, 5000).

Грешка P409

Невалиден параметър за доставка на партньор. Уверете се, че подавате валиден partner ID параметър от endpoint-a с крайните дестинации.

Грешка P410

Проблем с номера на поръчка. Опитвайте се да създадете заявка за доставка за поръчка с ID, което вече е било създадено. Моля изберете друго order ID.

Грешка P411

Не сте упълномощени да използвате Наложен платеж като метод за плащане. Моля изберете друг метод за плащане или се обърнете към нашия отдел за съдействие.

Грешка P412

Не сте упълномощени да създавате връщания от клиент. Моля обърнете се към нашия отдел за съдействие, ако смятате, че е допусната грешка.

Грешка P413

Невалидна дестинация за връщане. Уверете се, че подавате валиден номер за склад (warehouse ID) от Origins endpoint-а или валиден адрес.

Грешка P415

Не сте упълномощени да създавате връщания до адрес. Моля обърнете се към нашия отдел за съдействие, ако смятате, че е допуснатата грешка.

Грешка P416

Не сте упълномощени да използвате Наложен платеж като метод за плащане до адрес. Моля обърнете се към нашия отдел за съдействие, ако смятате, че е допуснатата грешка.

Грешка P420

Не е възможно отказването на пратката. Типа пратки, които можете да откажете, са от тип „new“, „undelivered“. Пратки, които не можете да откажете, са в състояние „returned“ или „lost“. Уверете се, че пратката е в процес на доставка и опитайте отново.

Грешка P421

Невалидно тегло на пратката. Уверете се, че изпращате стойност между 0 и 1 000 000.

Грешка P422

Адрес на автомат не е намерен. Опитайте пак само с зададен пощенски номер и държава.

Грешка P423

Автомат в близост НЕ е намерен.

Грешка P424

Невалиден формат на региона. Моля, уверете се, че форматът включва код на езика, последван от код на държавата в формат ISO 3166-1 alpha-2, разделени с тире, или регионът съществува в контекста.

Грешка P430

Пратки, които не са готови за AnyAPM потвърждение. Най-вероятно пратката е потвърдена за доставка. Моля обърнете се към нашия отдел за съдействие, ако смятате, че е допусната грешка.

Грешка P440

Неясен партньор. Вашият профил е свързан с няколко партньора и не е ясно от името на кой искате да извършите тази операция. Изпратете X-PartnerID header с ID на партньора, който искате да използвате. Можете да изкарате лист с всички ID-та на партньорите от /entrusted-partners endpoint.

Грешка P441

Невалиден X-PartnerID header. Стойността, която сте подали за X-PartnerID header е невалидна или принадлежи на партньор, до който нямате достъп. Уверете се, че подавате ID от /entrusted-partners endpoint.

Грешка P442

Невалиден параметър за лимит на заявката. Лимитът на заявката за това API е надвишено.

Моля намалете разбера на заявката (максималното позволено е 100).

Описание на всички кодове с грешки, получени при върнат „статус 403“ т.е.
Неоторизиран:

Грешка X403

Деактивиран акаунт. Вашият акаунт е бил деактивиран, моля обърнете се към нашия отдел за съдействие.

Грешка P414

Неоторизиран достъп да пратка. Опитвате се да достъпите информация за пратка, която не Ви принадлежи. Уверете се, че търсите информация за пратка, до която имате достъп.

Грешка P461

Невалиден адрес (улица). Уверете се, че съдържа най-много 100 знака.

Грешка P462

Невалиден град. Опитвате се да достъпите информация за пратка, която не Ви принадлежи. Уверете се, че търсите информация за пратка, до която имате достъп.

Грешка P464

Невалиден пощенски код. Уверете се, че съдържа най-много 20 знака.

Грешка P465

Партньорът няма достъп да проверява адреси за доставка.

Грешка P466

Не ви е позволено да създадете заявка за доставка, тъй като акаунтът ви има просрочено задължение и не сте VIP партньор.

Описание на всички кодове с грешки, получени при върнат „статус 503“ т.е. *услугата не е достъпна*:

Грешка P600

Неуспешна връзка с lockerbridge. Възникна грешка при комуникация с lockerbridge. Моля опитайте по-късно или се обърнете към нашия отдел за съдействие.

Грешка P610

Неуспешна API геолокация. Възникна грешка при преобразуването на адресите в GPS координати. Моля опитайте по-късно или се обърнете към нашия отдел за съдействие.

Ако изпитвате трудности с интеграцията на нашия API във Вашият електронен магазин, спрямо документацията, моля свържете се с нас на адрес: integrationsupport@boxnow.bg

4. Заявка за доставка на пратка

Следвайте тези стъпки, за да можете успешно да направите заявка за доставка и да ползвате прилежащите функции.

4.1. Автентификация */auth-sessions*

Автентификацията е базирана на OAuth 2.0 стандарта, [Client Credentials grant](#) (на посоченият линк можете да намерите повече информация).

За да ползвате нашият API, е **ЗАДЪЛЖИТЕЛНО** да **добавите токена за достъп**, към т.нар. „**Authorization header**“ като „**Bearer**“ токен.

Вижте пример с успешна имплементация:

POST */api/v1/auth-sessions*

```
{
  "grant_type": "client_credentials",
  "client_id": "string",
  "client_secret": "string"
}
```

Status Code 200

```
{
  "access_token": "client_credentials",
  "token_type": "Bearer",
  "expires_in": 3600
}
```

Възможни отговори от сървъра:

```
{
  "code": "string",
  "message": "string"
}
```

- code – код на грешката
- message – описание на грешката

Код на грешката	Описание
400	Сървърът не може или няма да обработи заявка, която е грешна (Пример: грешен синтаксис, грешна заявка към сървъра). Необходимо е да промените заявката, преди да я изпратите отново.
401	Не сте се удостоверили. Най-вероятно използвате изтекъл токен за достъп или се опитвате да инициализирате сесия за автентификация с грешни / невалидни данни.
403	Акаунтът Ви е деактивиран. Вашият акаунт е бил деактивиран, моля свържете се с поддръжката за съдействие.

4.2. Списък с местата за вземане (т.е. първоначалната точка) */origins*

Повикването на ***/origins*** ще ни покаже списък с всички налични локации за вземане на пратка от наша страна (PUP - **PickUpPoint**), тоест Ваш склад, магазин или друго място, от което ние ще вземем пратките.

Всичките Ваши складове ще бъдат показани с извикването на */origins*, който има същите параметри като извикването на */destinations*, където не е нужно да се ползват параметрите „lat“, „lng“, „radius“ или „requiredSize“, но се подава параметъра „locationType“ с примерна стойност: „warehouse“. За да достъпите дадена локация, то е нужно да я извиквате с помощта на нейното ID (locationId).

Има и една специфична локация, наречена „*any-apt*“, която може да бъде извикана по същият начин - „*locationType*“ като „*any-apt*“ ни връща точно една локация – *any-apt*. За да я реферирате, е нужно да ползвате ID (*locationId*).

Употребата ѝ ще бъде обяснена в следващата секция.

Параметри за филтриране на Origin локациите:

Name	Type	Description
lating	String	Ако е зададен, връща само локации в посочения радиус около тези GPS координати.
radius	Number	Радиус в метри, в който да се връщат локации около подадените GPS координати. Игнорира се, ако lating не е подаден. По подразбиране: 25000
requiredSize	array[string]	Връща само локации от посочените типове. Ако липсва, филтърът не се прилага. Допустими стойности: apt, any-apt, warehouse, depot
locationType	string	Връща локации от определен тип. Ако не присъства в заявката, филтърът не се прилага. <input type="checkbox"/> Възможни стойности: <i>any-apt, warehouse</i>

Вижте пример с успешна имплементация:

GET /api/v1/origins

```
curl -X 'GET' \
'.../origins' -H 'accept: application/json'
```

Status Code 200

Връща ни статус „200“ и:

```
{
  "data": [
    {
      "id": "string",
      "type": "warehouse",
      "image": "https://via.placeholder.com/175",
      "lat": "48.940819584637266",
      "lng": "12.366962491028423",
      "region": "string",
      "title": "Warehouse 1",
      "name": "Main Warehouse",
      "addressLine1": "Vasil Levski 155",
      "addressLine2": "Sofia",
      "postalCode": "14661",
      "country": "BG",
      "note": "Намира се до ъгъла на супермаркета" //can be null
    }
  ]
}
```

Възможни отговори от сървъра:

Код на грешката	Описание
400	Сървърът не може или няма да обработи заявка, която е грешна (Пример: грешен синтаксис, грешна заявка към сървъра). Необходимо е да промените заявката, преди да я изпратите отново.
401	Не сте се удостоверили. Най-вероятно използвате изтекъл токен за достъп или се опитвате да инициализирате сесия за автентификация с грешни / невалидни данни.

403	Акаунтът Ви е деактивиран. Вашият акаунт е бил деактивиран, моля свържете се с поддръжката за съдействие.
-----	---

4.3. Списък с локацията на всички автомати */destinations*

Извикването на */destinations* ще ни изведе списък с всички налични автомати, до които ние можем да доставим Вашата пратка.

***Важно!**

Максимално допустимите размери на пратките, изпращани чрез BOX NOW, не трябва да надвишават размерите на най-голямата кутия: (В: 36 см, Ш: 45 см, Д: 60 см) и тегло до 20 кг.

Пратки, които надвишават тези ограничения (размери и/или тегло), не могат да бъдат обработвани и изпращани чрез услугата BOX NOW.

Препоръчително е да се имплементира филтриране на методите за доставка, така че BOX NOW да не бъде наличен за поръчки с продукти, които не отговарят на посочените изисквания.

По-долу са параметрите, по които можете да филтрирате нужната Ви локация сред всички налични локации:

Име	Тип	Описание
latlng	string	Ако се използва този параметър, ще се покажат машините в радиус (нужно е да подадем и radius параметър!) от подадените GPS координати. <input type="checkbox"/> Пример: 48.78081955454138,12.446962472 273063
radius	number	Радиус в метри, който ще ви върне автомати в зададения радиус спрямо подадените GPS координати. Този параметър се игнорира, ако не е подаден latlng параметър. <ul style="list-style-type: none"> • Пример: 1000 • Стойност по подразбиране: 25000

requiredSize	number	<p>Ще ни върне само автомати, които могат да съберат нашата пратка.</p> <ul style="list-style-type: none"> • Пример: 1 • 1 - Small (H: 8 cm, W: 45 cm, L: 60 cm), 2 - Medium (H: 17 cm, W: 45 cm, L: 60 cm), 3 - Large (H: 36 cm, W: 45 cm, L: 60 cm)
locationType	string	<p>Връща локации от определен тип. Ако не присъства, филтърът не се прилага.</p> <ul style="list-style-type: none"> □ Възможни стойности: arm, any-arm
limit	number	<p>Ограничава броя на върнатите резултати. Ако не е дефиниран, всички резултати ще бъдат returned.</p>

Вижте пример с успешна имплементация:

GET /api/v1/destinations

```
curl -X 'GET' \
'.../destinations' \
-H 'accept: application/json'
```

Status Code 200

```

{
  "data": [
    {
      "id": "string",
      "type": "apm",
      "image": "https://via.placeholder.com/150",
      "lat": "48.78081955454138",
      "lng": "12.446962472273063",
      "title": "ПЕТЪР ИВАНОВ",
      "name": "ПЕТЪР ИВАНОВ",
      "addressLine1": "Ул. Васил Левски 1",
      "addressLine2": "string",
      "postalCode": "15121",
      "country": "BG",
      "note": "Намира се зад зоомагазина",
      "expectedDeliveryTime": "<dateTime>" }
  ]
}

```

Моля направете справка със секция номер **4** за пример с JavaScript, който можете да вградите към Вашите страници, за да Ви се покажат всички налични автомати чрез изкачащ т.е. pop-up / iframe виджет, или като насока за успешна интеграция с изработена от Вас карта.

id

Когато заявявате доставка, ще бъде нужно да реферирате всички тези записи, по тяхното **id** – найвече чрез: **locationId**

Възможни отговори от сървъра:

Код на грешката	Описание
400	Сървърът не може или няма да обработи заявка, която е грешна (Пример: грешен синтаксис, грешна заявка към сървъра). Необходимо е да промените заявката, преди да я изпратите отново.

401	Не сте се удостоверили. Най-вероятно използвате изтекъл токен за достъп или се опитвате да инициализирате сесия за автентификация с грешни / невалидни данни.
403	Акаунтът Ви е деактивиран. Вашият акаунт е бил деактивиран, моля свържете се с поддръжката за съдействие.

4.3.1 За по-добра производителност при това конкретно извикване използвайте **следните API-URL адреси**:

Sandbox/Stage: https://locationapi-stage.boxnow.bg/v1/apms_bg-BG.json

Production: https://locationapi-production.boxnow.bg/v1/apms_bg-BG.json

За списък, с по-добра производителност, с нашите локации можете да използвате следният ендпойнт, който аналогично на <https://widget-v5.boxnow.bg/devs> се обновява динамично.

4.4. Заявка за доставка */delivery-requests*

Чрез */delivery-request* ще заявявате Вашето желание към нас, да доставим пратка (или множество пратки).

Това е основното „запитване“, *което ще ползвате, за да създавате* какъвто и да било тип заявка за доставка. Когато е направена **успешна заявка** за доставка:

- (опционално) Ще Ви изпратим имейл с **потвърждение за успешна заявка** за доставка с товарителница в PDF формат, която ще бъде прикачена в съобщението. За да се случи това обаче е нужно да използвате параметъра *notifyOnAccepted* (Моля вижте **Приложение 7.0**).
- (Описан по-долу) Друг вариант да получите товарителница в PDF формат за всяка Ваша пратка, е да използвате: GET ***/parcels/{id}/label.pdf***, като товарителницата ще я разпечатате и залепите към пратката.

- Ние ще Ви изпратим куриер, който да вземе пратката (пратките) спрямо предварително договореното време за взимане.
- Ние също така ще уведомим крайния клиент за следното:
 1. Че сме получили заявка за доставка от Вас и че пратката ще им бъде доставена в избрания автомат.
 2. Че сме занесли пратка им до избрания автомат с всички нужни данни за взимане на пратката.

Вижте пример с успешна имплементация:

POST /api/v1/delivery-requests

```
{
  "orderNumber": "string",
  "invoiceValue": "25.50",
  "paymentMode": "prepaid",
  "amountToBeCollected": "0.00",
  "allowReturn": true,
  "origin": {
    "contactNumber": "+359 8 1 234 1234",
    "contactEmail": "partner.example@boxnow.bg",
    "contactName": "Petar Ivanov",
    "locationId": "string"
  },
  "destination": {
    "contactNumber": "+359 123 456 7890",
    "contactEmail": "customer.example@boxnow.bg",
    "contactName": "Petar Ivanov",
    "locationId": "string"
  },
  "items": [
    {
      "id": "string",
      "name": "Smartphone",
      "value": "3.45",
      "weight": 0
    }
  ]
}
```

items: weight

Ако не знаете теглото на пратката, моля подайте стойност **1**.

Тези параметри са основните идентификатори на местата за взимане на пратката и на местата за оставяне на пратка:

Начална точка : locationId

Склада, от който ние ще вземем пратката.

Крайна точка / Дестинация : locationId

Automatic Parcel Machine (APM) / Автоматична Пощенска Станция (АПС) или **автомат** – това е мястото, на което пратката ще бъде доставена от нас.

Също така, моля не забравяйте да подадете следните параметри с всяка заявка.

- **Sender:**
 - Име на подател.
- **Recipient:**
 - Име на получател;
 - Телефонен номер на получател;
 - Емейл адрес.

Status Code 200

```
{
  "referenceNumber": "string",
  "parcels": [
    {
      "id": "string"
    }
  ]
}
```

Важна бележка: В горният пример масива “items” кореспондира на примерна пратка, но „item ID“ е идентификатор уникален за самия електронен магазин (приемете го като важен референтен номер). Ако нямате уникално ID за всеки един Ваш артикул, то е нужно да го създадете като добавите номер на поръчката към индекса на всеки един артикул във възходящ ред или можете да го генерирате по друг начин, но идеята е да подадете **уникален** номер. А

т.нар. ID на пратката/„**parcel ID**“ (parcels: id) е вътрешен и уникален за BOX NOW - ID номер.

Ако желаете да изпратите чрез автомат, можете да използвате „any-APM“ за начална точка и определен автомат като крайна точка.

Ако лично ще оставите пратката до същия автомат, от който крайният клиент ще си вземе тази пратка, то тогава ползвате „any-APM“ като начална точка, но и като крайна точка.

Възможни отговори от сървъра:

Код на грешката	Описание
400	Сървърът не може или няма да обработи заявка, която е грешна (Пример: грешен синтаксис, грешна заявка към сървъра). Необходимо е да промените заявката, преди да я изпратите отново.
401	Не сте се удостоверили. Най-вероятно използвате изтекъл токен за достъп или се опитвате да инициализирате сесия за автентификация с грешни / невалидни данни.
403	Акаунтът Ви е деактивиран. Вашият акаунт е бил деактивиран, моля свържете се с поддръжката за съдействие.

4.5 Вижте всички пратки */parcels*

Чрез използването на тази заявка имате възможност да извикате списък с информация за всички Ваши пратки. Това са параметрите, които е

нужно да ползвате:

Име	Тип	Описание
q	string	Търсене в: Order ID, Parcel ID, Име на получател, Имейл адрес на получател, Телефонен номер на получател. Позволено само за partner portal потребители. □ Пример: q
limit	number	Брой върнати резултати: <ul style="list-style-type: none">• Пример: 15• Стойност по подразбиране: 50
orderNumber	string	Показва само пратки с избрания номер на заявка.
parcelId	string	ID на пратката в нашата система. Връща пратки само с това ID.
paymentMode	string	<i>Възможни стойности</i> : prepaid, cod (наложен платеж) □ Стойност по подразбиране: prepaid
paymentState	string	<i>Възможни стойности</i> : pending, paid-by-customer, transferred-to-partner Необходимо е paymentMode да е маркиран като "cod". Ако paymentMode не е "cod", то филтърът не се прилага.

state*	string	Възможни стойности : new, in-transit, expired- return, returned, final-destination, delivered, lost, canceled, missing – описани подолу.
pageToken	string	Използвайте този токън, за ви бъдат върнати данни за дадена страница. Получавате го с всяка заявка.

*Забележка: Споменатият по-рано “state” параметър (*параметър за текущо състояние*) – реферира към статуса на пратка в даден момент. Това са дефинициите за всички видове състояния (state):

- **new** – Пратката току-що е била регистрирана в системата;
- **delivered** – Пратката е доставена на получателя;
- **returned** – Пратката е върната на подателя;
- **in-transit** – Пратката се пренася към дадена локация;
- **in-depot** – Пратката е в някой от нашите складове;
- **final-destination** – Пратката е достигнала крайната си дестинация, очаква взимане;
- **cancelled** – Пратката е била отказана от подател;
- **cancelled-return** – Връщане на поръчка, канселирана от изпращача;
- **wait-for-load** – Пратката чака в определен автомат, за да бъде взета от куриер на BOX NOW, за да бъде върната към подателя или прехвърлена към друг автомат;

Вижте пример с успешна имплементация:

GET /api/v1/parcels

```
curl -X 'GET' \
```

```
'.../parcels\ -H 'accept: application/json'
```

Status Code 200

```
{
  "pagination": {
    "first": "string",
    "last": "string",
    "next": "string", "prev":
    "string"
  },
  "count": 0,
  "data": [
    {
      "id": "string",
      "state": "new",
      "name": "Smartphone",
      "value": "4.56",
      "weight": "1.6",
      "compartmentSize": 0,
      "originDeliveryRefId": "string",
      "destinationDeliveryRefId": "string",
      "itemRefId": "string",
      "allowReturn": true,
      "deliveryRequest": {
        "typeOfService": "same-day",
        "description": "string",
        "orderNumber": "string",
        "invoiceValue": "25.50",
        "paymentMode": "prepaid",
        "amountToBeCollected": "25.50",
        "allowReturn": false,
        "notifyOnAccepted": "partner@example.com",
        "notifySMSOnAccepted": "+359 123 456 7890",
        "origin": {
          "contactNumber": "+359 123 456 7890",
          "contactEmail": "string",
          "contactName": "Petar Ivanov",
          "deliveryPartnerId": "7983",
          "title": "Петър Иванов",
          "name": "Петър Иванов",
          "addressLine1": "Ул. Васил Левски 35",
          "addressLine2": "string",
          "postalCode": "15121",
```

```
    "country": "BG",
    "note": "Намира се зад зоомагазина",
    "locationId": "string"
  },
  "destination": {
    "contactNumber": "+359 123 456 7890",
    "contactEmail": "string",
    "contactName": "Petar Ivanov",
    "deliveryPartnerId": "7983",
    "title": "ПЕТЪР ИВАНОВ",
    "name": "ПЕТЪР ИВАНОВ",
    "addressLine1": "Ул. Васил Левски 2",
    "addressLine2": "string",
    "postalCode": "15121",
    "country": "BG",
    "note": "Намира се зад зоомагазина",
    "locationId": "string"
  },
  "items": [
    {
      "id": "string",
      "name": "Smartphone",
      "value": "3.45",
      "weight": 0,
      "compartmentSize": 0,
      "originDeliveryParcelId": "415-02914-308",
      "destinationDeliveryParcelId": "415-02914-308"
    }
  ]
},
"events": [
  {
    "type": "new",
    "locationDisplayName": "Test",
    "locationId": "string",
    "postalCode": "104 37",
    "createTime": "2021-06-07T12:33:18.723Z"
  }
],
"parcelLabelUrl": "https://www.w3.org/WAI/ER/tests/xhtml/testfiles/resources/pdf/dummy.pdf",
"orderLabelUrl": "https://www.w3.org/WAI/ER/tests/xhtml/testfiles/resources/pdf/dummy.pdf",
"cancelationRequested": true,
"payment": {
  "mode": "prepaid",
  "price": {
    "amount": "string",
    "currency": "string"
  }
},
"state": "pending",
"createTime": "2021-06-07T12:33:18.723Z",
```

```
"updateTime": "2021-06-07T12:33:18.723Z"
```

```
}
```

```
]
```

```
}
```

Възможни отговори от сървъра:

Код на грешката / Error Code	Описание / Description
400	Сървърът не може или няма да обработи заявка, която е грешна (Пример: грешен синтаксис, грешна заявка към сървъра). Необходимо е да промените заявката, преди да я изпратите отново.
401	Не сте се удостоверили. Най-вероятно използвате изтекъл токен за достъп или се опитвате да инициализирате сесия за автентификация с грешни / невалидни данни.
403	Акаунтът Ви е деактивиран. Вашият акаунт е бил деактивиран, моля свържете се с поддръжката за съдействие.

5.0 Генериране на товарителница `/parcels/{id}/label.{type}`

Използвайте `/parcels/{id}/label.{type}`, за да се сдобие с етикет, който може да е в .pdf формат или в .zpl формат, всяка една товарителница **задължително** се залепя към всяка пратка.

Това са достъпните параметри:

Name	Type	Description
id*	string	Уникално ID на пратката. Parcel ID се получава след създаването на успешна заявка за доставка или можете да видите списък с всички пратки: .../parcels □ Пример: 1234567890 Parcel ID винаги е 10-цифрено число.
type*	string	<i>Възможни стойности:</i> pdf, zpl (zebra printer language)
dpi	number	<i>Само ако е избран ZPL формата! Възможни стойности :</i> 200, 300 □ Стойност по подразбиране: 200

***Задължителни параметри.**

Вижте пример с успешна имплементация:

GET /api/v1/parcels/:id/label.pdf

```
curl -X 'GET' \  
'.../parcels/{id}/label.pdf' \ -H 'accept: application/pdf'
```

Status Code 200

.pdf файл със съответстващата на пратката товарителница.

Друга възможност е да се принтират всички товарителници наведнъж, за да го направите е нужно да заместите

`/parcels/{id}` с `/delivery-requests/{orderNumber}`:

Вижте пример с успешна имплементация:

GET /api/v1/delivery-requests

```
curl -X 'GET' \
'.../delivery-requests/{orderNumber}/label.pdf' \
-H 'accept: application/pdf'
```

Status Code 200

.pdf файл с всички етикети за печат, отнасящи се за избраната заявка.

Възможни отговори от сървъра:

Код на грешката / Error Code	Описание / Description
400	Сървърът не може или няма да обработи заявка, която е грешна (Пример: грешен синтаксис, грешна заявка към сървъра). Необходимо е да промените заявката, преди да я изпратите отново.
401	Не сте се удостоверили. Най-вероятно използвате изтекъл токен за достъп или се опитвате да инициализирате сесия за автентификация с грешни / невалидни данни.
403	Акаунтът Ви е деактивиран. Вашият акаунт е бил деактивиран, моля свържете се с поддръжката за съдействие.

POST /api/v2/delivery-requests:checkAddressDelivery (по желание)

POST /api/v2/delivery-requests:checkAddressDelivery

```
{
  "city": "athena",
  "street": "Leof. Athinon 76A",
  "postalCode": "15121",
  "region": "el-GR",
  "compartmentSize": 0
}
```

Тази API заявка връща данните за най-близкия локър (автомат) до посочения адрес. Най-важното поле е „id“, което може да се използва веднага за създаване на заявка за доставка, без потребителят да избира конкретен локър (APM) от картата.

*/v1/delivery-request:checkAddressDelivery е остарял и в бъдеще НЯМА да функционира; моля, използвайте посочения по-горе v2.

Status Code 200

```
{
  "id": "9", //this can be used in delivery-request "destination locationId "
  "type": "apm",
  "image": "",
  "lat": "37.98667955374032",
  "lng": "23.697897257052723",
  "title": "ΙΕΡΑ ΟΔΟΣ 116, 10447",
  "name": "Aegean ΜΕΤΡΟ Ελαιώνας",
  "postalCode": "10447",
  "country": "GR",
  "note": "Βρίσκεται σε μια πλευρά του βενζινάδικου \"Aegean\", ορατό από την απέναντι πλευρά του δρόμου.",
  "addressLine1": "Ιερά Οδός 116",
  "addressLine2": "Αθήνα",
  "region": "el-GR",
}
```

Code	Description	Example Value
400	Bad Request. The server cannot or will not process the request due to something that is perceived to be your error (e.g., malformed request syntax, invalid request	N/A
	message). You are to modify the request before sending it again.	
402	Location error. No location can be found for the request	N/A
503	Service Unavailable	N/A

6.0 Карта с локациите на автоматите (Уиджет / Карта Ваша разработка)

6.1 Интеграция на уиджет

Като алтернатива на интегрирането на нашето API за избиране на автомат от Ваша карта, то можете да ползвате готов уиджет като out-of-the-box решение във Вашата страница за поръчки. Този уиджет си комуникира с нашия API и съдържа същите данни с тези, достъпни чрез [GET /api/v1/destinations](#).

Бележка: Нашата карта във формат на уиджет си комуникира само с реалната среда! Ако желаете среда за тестове, ще е нужно да се свържете с нас на имейл: integrationsupport@boxnow.bg

Как да интегрирате уиджета на BOX NOW ?

1. Поставете BOX NOW Map Widget JavaScript кода към страницата за приключване на поръчката (или към всяка друга страница, към която желаете да добавите уиджета на BOX NOW за избиране на автомат).
2. Създайте нов HTML бутон с *class*: boxnow-widget-button за да отворите BOX NOW Map уиджета. Пример:
`Open widget`
3. Създайте функция, която ще приема данни за избран автомат като: id, адрес, име и др.

BOX NOW Map Widget (JavaScript код):

```
<div id="boxnowmap"></div>

<script type="text/javascript"> var
_bn_map_widget_config = {
partnerId: 123, parentElement:
  "#boxnowmap"  afterSelect: function(selected){
alert(selected.boxnowLockerPostalCode);
alert(selected.boxnowLockerAddressLine1);

      alert(selected.boxnowLockerId);
  }
}; (function(d){var e = d.createElement("script");e.src = "
https://widgetcdn.boxnow.bg/map-widget/client/v5.js ";e.async =
true;e.defer
= true;d.getElementsByTagName("head")[0].appendChild(e);})(document);
</script>
```

Note: Най-важна е променливата **_bn_map_widget_config**, защото чрез тази променлива можете да попълните всички нужни опции, както е показано по-долу.

Име	Начин на ползване	Description
parentElement	задължително	Моля попълнете CSS селектора за Map Widget container. Например това, което можете да направите, е да създадете <div id="boxnowmap"></div>, който да попълните с #boxnowmap. Уиджета на BOX NOW ще се позиционира вътре в този елемент.
afterSelect	задължително for type:iframe and type:popup	Функция, която бива задействана, когато е избран автомат. Съдържа един параметър (object), който съдържа в себе си цялата информация за автомата (като свойствата boxnowLockerPostalCode, boxnowLockerAddressLine1 и boxnowLockerId са изключително важни).
partnerId	optional	Моля използвайте Вашият partnerId
type	optional	Използвайте iframe, popup или navigate. По подразбиране се ползва iframe.
gps	optional	Използвайте го, ако желаете да промените местоположението на потребителя веднага след показването на картата. Възможните опции са: true или false. По подразбиране е true.
autoclose	optional	Използвайте го, ако желаете да промените какво се случва след маркирането на АРМ. За type:iframe, стойността по подразбиране е true, което означава че картата ще се скрие, след като е избран автомат. За type:popup, autoclose е нужно да е true. Възможните стойности са: true или false. Стойността по подразбиране е true.

autoselect	optional	<p>Избира автомат автоматично веднага след избирането му от потребителя от картата или избирането му от списъка (без да е нужно да се натиска бутона "select locker").</p> <p>Необходимо е autoclose=false и type=iframe. Възможните стойности са true или false. Стойността по подразбиране е - true.</p>
buttonSelector	optional	<p>Можете да промените името на class-a по подразбиране, нужен за отваряне на <i>BOX NOW Map Widget</i>. По подразбиране е .boxnowmapwidget-button.</p>
zip	optional	<p>Ако сте задали gps=no, можете да използвате този параметър, за да предложите локация на картата. Стойността може да е тип пощенски код или част от адрес.</p>

** За повече примери можете да погледнете: widget-v5.boxnow.bg/developers

6.2 Интеграция със създадена от Вас карта

Нашият уиджет се възползва от предлаганото от Google Maps JavaScript API:

<https://developers.google.com/maps/apis-by-platform>

Чрез извикването на **GET /api/v1/destination** Вие можете да се сдобие с **longitude** като променливата **lng** и **latitude** като променливата **lat** за всяка една наша локация, после можете да ги подадете към Google Maps API, за да ги покажете на избрана от Вас карта:

<https://developers.google.com/maps/documentation/javascript/adding-a-google-map>

Други удобни JSON променливи, с които можете да се сдобие от въпросният API, включват:

- **id** за ID номер на автомат;
- **image** за url адрес със снимка на избрания автомат;
- **name** името на определен автомат;

- **addressLine1** и **addressLine2**;
- **postalCode**;
- **note** за по-подробно описание на това къде точно се намира самия автомат.

7 Приложение (API Endpoints)

По-долу може да намерите всички API endpoints отнасящи се за цялостната структура на API за партньори на BOX NOW.

7.1 Автентификация

Тип	Endpoint	Описание
POST	.../api/v1/auth-sessions	Сдобиване с токен за автентификация.

Параметри:

N/A

Request body (пример):

```
{
  "grant_type": "client_credentials",
  "client_id": "string",
  "client_secret": "string"
}
```

Отговори:

Код	Описание	Примерни стойности
200	ОК	По-долу <input type="checkbox"/>

```
{
  "access_token": "eyJz93a...k4laUWw",
  "token_type": "Bearer",
  "expires_in": 3600
}
```

Код	Описание	Примерни стойности
400	Сървърът не може да обработи заявка, която е грешна (Пример: грешен синтаксис, грешна заявка к ъм сървъра). Необходимо е да е промените заявката, преди да я изпратите отново.	N/A
401	Не сте се удостоверили. Най-вероятно използвате изтекъл токен за достъп или се опитвате да влезете и не сте инициализирали сесия за автентификация с грешни / невалидни данни.	N/A
403	Акаунтът Ви е деактивиран. Вашият акаунт е бил деактивиран, моля свържете се с поддръжката за съдействие.	N/A

7.2 Местоположения

7.2.1 ORIGINS - т.нар Начална точка

Тип	Endpoint	Описание
GET	.../api/v1/origins	Списък с възможните локации за взимане на пратка, дадени ни от Вас.

Параметри:

Име	Тип	Описание	Пример
latlng	<i>string</i>	Ако се използва този параметър, ще се покажат машините в радиус от подадените GPS координати	48.78081955454138, 12.446962472273063
radius	<i>number</i>	Радиус в метри, който ще ви върне автомати в зададения радиус, спрямо подадените GPS координати. Този параметър се игнорира, ако не е подаден latlng параметър	1000 Стойност по подразбиране: 25000
requiredSize	<i>number</i>	Ще ни върне само автомати, които могат да съберат нашата пратка, размерът се подава чрез requiredSize	1 Възможни стойности: 1, 2, 3
locationType	<i>array</i>	Връща само локации от определен тип. Ако не присъства, филтърът не се прилага.	Възможни стойности: any-арт, warehouse
name	<i>string</i>	Връща само локации с това име.	N/A
regionLanguage Tag	<i>string</i>	Таг за локализация	Пример: bg

Request body (пример):

N/A

Отговор:

Код	Описание	Примерна стойност
200	ОК	По-долу <input type="checkbox"/>

```
{
  "data": [
    {
      "id": "string",
      "type": "apm",
      "image": "https://via.placeholder.com/150",
      "lat": "48.78081955454138",
      "lng": "12.446962472273063",
      "region": "string",
      "title": "Петър Иванов",
      "name": "Петър Иванов",
      "addressLine1": "Ул. Васил Левски 1",
      "addressLine2": "string",
      "postalCode": "15121",
      "country": "BG",
      "note": "Намира се зад зоомагазина"
    }
  ]
}
```

Код	Описание	Примерна стойност
400	Сървърът не може или няма да обработи заявка, която е грешна (Пример: грешен синтаксис, грешна заявка към сървъра). Необходимо е да е промените заявката, преди да я изпратите отново.	N/A
401	Не сте се удостоверили. Най-вероятно използвате изтекъл токен за достъп или се опитвате да инициализирате сесия за автентификация с грешни / невалидни данни.	N/A
403	Акаунтът Ви е деактивиран. Вашият акаунт е бил деактивиран, моля свържете се с поддръжката за съдействие.	N/A

7.2.2 Местоположение на автомат

Тип	Endpoint	Описание
GET	.../api/v1/destinations	Списък с локациите, на които може да бъде доставена пратка.

Параметри:

Име	Тип	Описание	Пример
latlng	string	Ако бъде приложен, ще бъдат показани само локации в радиус от подадените GPS координати.	48.78081955454138, 12.446962472273063
radius	number	Радиус в метри, който ще Ви покаже автомати в зададения радиус, спрямо подадените GPS координати. Този параметър се игнорира, ако не е подаден latlng параметър.	1000 Стойност по подразбиране: 25000
requiredSize	number	Показва само локации, които отговарят на requiredSize	1 Възможни стойности: 1, 2, 3
locationType	array	Ще покаже само локации от определен тип. Ако параметърът не бъде подаден, филтърът няма да бъде приложен.	Налични стойности: any-art, art
name	string	Ще покаже само локации със съответващо име.	N/A
limit	number	Ограничава броя на върнатите резултати. Ако не е дефиниран, всички резултати ще бъдат returned.	Стойност по подразбиране: 50
regionLanguage Tag	string	Таг за локализация	Пример: bg

Request body (пример):

N/A

Отговор:

Код	Описание	Примерна стойност
200	OK	По-долу ☐
<pre>{ "data": [{ "id": "string", "type": "apm", "image": "https://via.placeholder.com/150", "lat": "48.78081955454138", "lng": "12.446962472273063", "region": "string", "title": "Петър Иванов", "name": "Петър Иванов", "addressLine1": "Ул. Васил Левски 1", "addressLine2": "string", "postalCode": "15121", "country": "BG", "note": "Намира се зад зоомагазина", "expectedDeliveryTime": "2021-06-07T12:33:18.723Z" }] }</pre>		
Код	Описание	Примерна стойност
400	Сървърът не може или няма да обработи заявка , която е грешна (Пример: грешен синтаксис, грешна з аявка към сървъра). Необходимо е да промените зая вката, преди да я изпратите отново.	N/A

401	Не сте се удостоверили. Най-вероятно използвате изтекъл токен за достъп или се опитвате да инициализирате сесия за автентификация с грешни / невалидни данни.	N/A
403	Акаунтът Ви е деактивиран. Вашият акаунт е бил деактивиран, моля свържете се с поддръжката за съдействие.	N/A

7.3 Заявка за доставка

7.3.1 Сложна заявка за доставка

Тип	Endpoint	Описание
POST	.../api/v1/delivery-requests	Създайте заявка за доставка за Вашата поръчка.

Параметри:

N/A

Request body (пример):

```
{
  "orderNumber": "<string>",
  "paymentMode": "prepaid",
  "invoiceValue": "<string>",
  "amountToBeCollected": "<string>",    "origin":
  {
```

/api/v1/delivery-requests

```
  "contactNumber": "+359883201231",
  "contactEmail": "<string>",
  "contactName": "<string>",
  "deliveryPartnerId": "<string>",
  "title": "<string>",
  "name": "<string>",
  "addressLine1": "<string>",
  "addressLine2": "<string>",
  "postalCode": "<string>",
  "country": "<string>",
  "note": "<string>"
```

```
},
"destination": {
  "contactEmail": "<string>",
  "contactName": "<string>",
  "contactNumber": "+359883201231",
  "locationId": "<string>",
  "deliveryPartnerId": "<string>",
  "title": "<string>",
  "name": "<string>",
  "addressLine1": "<string>",
  "addressLine2": "<string>",
  "postalCode": "<string>",
  "country": "<string>",
  "note": "<string>"
},
"items": [
  {
    "value": "<string>",
    "id": "<string>",
    "name": "<string>",
    "weight": "<number>",
    "compartmentSize": "<number>",
    "originDeliveryParcelId": "<string>",
    "destinationDeliveryParcelId": "<string>"
  },
],
"overwriteSenderShippingLabelInfo": {
  "row1": "<string>", "row2": "<string>", "row3": "<string>",
  "row4": "<string>"
},
"typeOfService": "same-day",
"description": "<string>",
"allowReturn": false,
"showRecipientInformation": <boolean>,
"notifyOnAccepted": "<string>",
"notifySMSOnAccepted": "<string>",
"additionalInformation": "<string>",
"returnLocation": {
  "addressLine1": "<string>",
  "postalCode": "<string>",
  "country": "<string>",
  "title": "<string>",
  "name": "<string>",
  "addressLine2": "<string>",
  "note": "<string>"
}
}
```

Отговор:

Code	Description	Example Value
200	OK	По-долу ☐
<pre>{ "id": "string", "parcels": [{ "id": "string" }] }</pre>		
Code	Description	Example Value
400	Сървърът не може или няма да обработи заявка, която е грешна (Пример: грешен синтаксис, грешна заявка към сървъра). Необходимо е да промените заявката, преди да я изпратите отново.	N/A
401	Не сте се удостоверили. Най-вероятно използвате изтекъл токен за достъп или се опитвате да инициализирате сесия за автентификация с грешни / невалидни данни.	N/A
403	Акаунтът Ви е деактивиран. Вашият акаунт е б ^{ил} деактивиран, моля свържете се с поддръжката за съдействие.	N/A

7.3.2 Заявка за доставка в CSV формат

Тип	Endpoint	Описание
POST	.../api/v1/delivery-requests:fromCsv	Създайте заявка за доставка във CSV формат.

Параметри:

- **type** <string> ***Задължително**
- **file** <string> (\$binary) ***Задължително**
- **allowReturn true - showRcipientInformation** <boolean> - **delimiter**
- ,

Request body (пример):

```
curl --location 'TBA/api/v1/delivery-requests:fromCsv' \
--header 'X-PartnerID: <string>' \
--header 'Content-Type: multipart/form-data' \
--header 'Accept: application/json' \
--form 'type="from-warehouse"' \
--form 'file="<string>"' \
--form 'allowReturn="true"' \
--form 'showRecipientInformation="<boolean>"' \
--form 'delimiter=","' \
--form 'originalContactEmail="<string>"' \
--form 'originalContactNumber="<string>"' \
```

CSV Пример (Доставка от избран склад):

```
from_location,destination_location,customer_phone_number,customer_email,customer_full_name,number_of_parcels(default 1),payment_mode(cod, prepaid - default),amount_to_be_collected(default 0.00),price_currency(default EUR) 1,2,+30 21 4 655 1234,someone@example.com,Yiannis Papadopoulos,3,cod,24.00,EUR
```

CSV Example (Доставка от AnyAPM):

```
destination_location,parcel_size,customer_phone_number,customer_email,customer_full_name,number_of_parcels(default 1),payment_mode(cod, prepaid - default),amount_to_be_collected(default 0.00),price_currency(default EUR) 2,1,+30 21 4 655 1234,someone@example.com,Yiannis Papadopoulos,3,cod,24.00,EUR
```

Отговор:

Код	Описание	Примерна стойност
200	OK	По-долу ☐
<pre>[{ "id": "string", "destination": { "contactName": "Petar Ivanov" }, "parcels": [{ "id": "string", "labelUrl": "https://www.w3.org/WAI/ER/tests/xhtml/testfiles/resources/pdf/dummy.pdf" }] }]</pre>		
Код	Описание	Примерна стойност
400	Сървърът не може или няма да обработи заявка, която е грешна (Пример: грешен синтаксис, грешна заявка към сървъра). Необходимо е да промените заявката, преди да я изпратите отново.	N/A
403	Акаунтът Ви е деактивиран. Вашият акаунт е бил деактивиран, моля свържете се с поддръжката за съдействие.	N/A

7.3.4 Заявка за връщане на доставка

Тип	Endpoint	Описание

POST	.../api/v1/delivery-requests:customerReturns	Служи за заявка за обратна доставка, тоест пратка, която клиент желае да върне.
------	--	---

Параметри:

N/A

Request body (пример):

```
{
  'sender': {
    "contactPhoneNumber": "+359 12 3 456 7890 ",
    "contactEmail": "string",
    "contactName": "Petar Ivanov"
  },
  'destination': {
    "locationId": "string" },
  "parcels": [
    {
      "id": "string",
      "name": "Smartphone",
      "value": "3.45",
      "weight": 9.99,
      "size": 0
    }
  ]
}
```

Отговор:

Код	Описание	Примерна стойност
200	OK	По-долу □

```
{
  "id": "string",
  "orderNumber": "12309284",
  "labels": [
    {
      "type": "pdf",
      "mimetype": "application/pdf",
      "url": "https://www.w3.org/WAI/ER/tests/xhtml/testfiles/resources/pdf/dummy.pdf"
    }
  ],
  "parcels": [
    {
      "id": "string",
      "labels": [
        {
          "type": "pdf",
          "mimetype": "application/pdf",
          "url": "https://www.w3.org/WAI/ER/tests/xhtml/testfiles/resources/pdf/dummy.pdf"
        }
      ]
    }
  ]
}
```

Код	Описание	Примерна стойност
400	Сървърът не може или няма да обработи заявка, която е грешна (Пример: грешен синтаксис, грешна заявка към сървъра). Необходимо е да промените заявката, преди да я изпратите отново.	N/A
401	Не сте се удостоверили. Най-вероятно използвате изтекъл токен за достъп или се опитвате да инициализирате сесия за автентификация с грешни / невалидни данни.	N/A
403	Акаунтът Ви е деактивиран. Вашият акаунт е бил деактивиран, моля свържете се с поддръжката за съдействие.	N/A

7.3.5A Заявка за проверка на местоположение

Тип	Endpoint	Описание
POST	.../api/v1/delivery-requests:checkAddressDelivery	Проверка дали е възможна доставка до даден адрес. (понеточен Гугъл API)

Параметри:

N/A

Request body (пример):

```
{
  "address": "48 Cherni Vrah, Sofia, Bulgaria",
  "radius": 500,
  "compartmentSize": 0
}
```

Отговор:

Код	Описание	Примерна стойност
200	OK	По-долу <input type="checkbox"/>

```
{
  "id": "string",
  "type": "apm",
  "image": "https://via.placeholder.com/150",
  "lat": "48.78081955454138",
  "lng": "12.446962472273063",
  "region": "string",
  "title": "ImeNaAvtomata",
  "name": "ImeNaAvtomata",
  "addressLine1": "Ул. Васил Левски 1",
  "addressLine2": "string",
  "postalCode": "15121",
  "country": "BG",
  "note": "Намира се зад зоомагазина",
  "expectedDeliveryTime": "2021-06-07T12:33:18.723Z", "distance":
  123 }
```

Код	Описание	Примерна стойност
400	Сървърът не може или няма да обработи заявка, оята е грешна (Пример: грешен синтаксис, грешна заяв ка сървъра). Необходимо е да промените заявката, пкъм реди я изпратите отново.	N/A
402	Невалидна локация. Нито една локация не може да бъде намерена с така подадената заявка.	N/A
503	Услугата е недостъпна.	N/A

7.3.5B Заявка за проверка на местоположение

Тип	Endpoint	Описание
POST	.../api/v2/delivery-requests:checkAddressDelivery	Проверка дали е възможна доставка до даден адрес. (поточен ArcGIS API)

Параметри:

N/A

Request body (пример):

```
{
  "city": "Sofia",
  "street": "48 Cherni Vrah",
  "postalCode": "15121",
  "radius": 500,
  "compartmentSize": 0
}
```

Отговор:

Код	Описание	Примерна стойност
200	OK	По-долу ☐

```
{
  "id": "string",
  "type": "apm",
  "image": "https://via.placeholder.com/150",
  "lat": "48.78081955454138",
  "lng": "12.446962472273063",
  "region": "string",
  "title": "ImeNaAvtomata",
  "name": "ImeNaAvtomata",
  "addressLine1": "Ул. Васил Левски 1",
  "addressLine2": "string",
  "postalCode": "15121",
  "country": "BG",
  "note": "Намира се зад зоомагазина",
  "expectedDeliveryTime": "2021-06-07T12:33:18.723Z",
  "distance": 123
}
```

Код	Описание	Примерна стойност
400	Сървърът не може или няма да обработи заявка, оято е грешна (Пример: грешен синтаксис, грешна заяв а към сървъра). Необходимо е да промените заявката, реди п я изпратите отново.	N/A
402	Невалидна локация. Нито една локация не може да бъде намерена с така подадената заявка.	N/A
503	Услугата е недостъпна.	N/A

7.3.6 Обновяване на заявка за доставка

Тип	Endpoint	Описание
PUT	.../api/v1/delivery-requests:orderNumber	Актуализиране на създадена заявка за доставка.

Параметри:

Име	Тип	Описание	Пример
orderNumber*	string	Уникален номер на поръчката във Вашата система, който е необходимо да е същият, който сте получили при заявката за доставка.	N/A

***Задължително**

Единственото, което можете да обновите, е променливата "allowReturn".

Request body (пример):

```
{
  "allowReturn": true
}
```

Отговор:

Код	Описание	Примерна стойност
200	ОК	По-долу ☐

```
{
  "id": "string"
}
```

Код	Описание	Примерна стойност
400	Сървърът не може или няма да обработи заявка, която е грешна (Пример: грешен синтаксис, грешна заявка преди сървъра). Необходимо е да промените заявката, да я изпратите отново.	N/A
402	Невалидна локация. Нито една локация не може да бъде намерена с така подадената заявка.	N/A
404	Ресурсът не е намерен. Вие сте удостоверени, но заявеният ресурс не съществува. Моля проверете дали URL адресът е коректен.	N/A

7.4 Товарителници

7.4.1 Товарителница за една пратка

Тип	Endpoint	Описание
GET	... /api/v1/parcels/:id/label.{type}	Етикет за печат за пратката.

Параметри:

Име	Тип	Описание	Пример
Id*	string	Уникално ID на пратката. ParcelID се получава след създаването на успешна заявка за доставка или можете да видите списък с всички пратки чрез: /parcels	Уникален 10-цифров идентификатор на пратката. Пример: 1234567890 Parcel ID винаги е 10-цифрено число
type*	string	Файловият формат, в който желаете Вашия етикет.	Възможни стойности: .pdf, .zpl
dpi	number	Отнася се само когато е избран файл тип .zpl (Zebra Printing Language). Възможните стойности са: 200 или 300.	Възможни стойности: 200, 300 Стойност по подразбиране: 200
width	number	Широчина на товарителницата в mm. Отнася се само когато е избран файл тип .zpl (Zebra Printing Language).	-
printerModel	string	Отнася се само когато е избран файл тип .zpl (Zebra Printing Language).	-

***Задължително**

Request body (пример):

N/A

Отговор:

Код	Описание	Примерни стойности
200	OK	По-долу <input type="checkbox"/>

```
{  
  
  "data": {  
  
    "partnerName": "TestStoreBG",  
  
    "parcel": {  
  
      "displayName": "2270192741",  
  
      "weight": "0.00 kg"  
  
    },  
  
    "sender": {  
  
      "type": "eshop",  
  
      "shippingLabelInfo": "Test\n\n",  
  
      "rawInfo": "Test\nTest"  
  
    },  
  
    "recipient": {  
  
      "name": "BOX NOW Test",  
  
      "email": "partner@example.com",  
  
      "phoneNumber": "+359 123 456 7890",  
  
      "rawInfo": "BOX NOW Test\n+359883201231\npartner@example.com",  
  
      "type": "eshop"  
  
    },  
  
    "delivery": {  
  
      "type": "apm-delivery",  
  
      "street": "Непозната 1",  
  
      "city": "София",  
  
      "zip": "1000",  
  
      "destinationPublicId": "dmwh",  
  
      "lastStopOrder": 6  
  
    }  
  
  }  
  
}
```

```
},  
  
"depotId": "SOF",  
  
"laneId": "testBGSOF1",  
  
"createTime": "пн 21.08.23 г. 09:21 ч.",  
  
"orderNumber": "3066878059",  
  
"payment": {  
  
  "type": "prepaid",  
  
  "parcelCount": 1  
  
}  
}  
}
```

Код	Описание	Примерни стойности
401	Не сте се удостоверили. Най-вероятно използвате изтекъл токен за достъп или се опитвате да инициализирате сесия за автентификация с грешни / невалидни данни.	N/A
403	Акаунтът Ви е деактивиран. Вашият акаунт е бил деактивиран, моля свържете се с поддръжката за съдействие.	N/A
404	Ресурсът не е намерен. Вие сте удостоверени, но заявеният ресурс не съществува. Моля проверете дали URL адресът е коректен.	N/A

7.4.2 Товарителници за множество пратки

Тип	Endpoint	Описание
GET	... /api/v1/delivery-requests/{orderNumber}/label.{type}	Получавате товарителници за всички пратки в дадена заявка за доставка.

Параметри:

Име	Тип	Описание	Пример
orderNumber*	string	Уникален идентификатор във Вашата система. Същият, който сте ползвали в създаването на заявката за доставка.	N/A
type*	string	Файловият формат в който желаете Вашата товарителница.	Възможни стойности: .pdf, .zpl
dpi	number	Отнася се само когато е избран файл тип .zpl (Zebra Printing Language). Възможните стойности са: 200 или 300.	Възможни стойности: 200, 300 Стойност по подразбиране: 200
width	number	Широчина на товарителницата в mm. Отнася се само когато е избран файл тип .zpl (Zebra Printing Language).	N/A
printerModel	string	Отнася се само когато е избран файл тип .zpl (Zebra Printing Language).	N/A

***Задължително**

Request body (пример): **N/A**

Отговор:

Код	Описание	Примерни стойности
200	OK	N/A
Код	Описание	Примерни стойности
401	Не сте се удостоверили. Най-вероятно използвате изтекъл токен за достъп или се опитвате да инициализирате сесия за автентификация с грешни / невалидни данни.	N/A
403	Акаунтът Ви е деактивиран. Вашият акаунт е бил деактивиран, моля свържете се с поддръжката за съдействие.	N/A
404	Ресурсът не е намерен. Вие сте удостоверени, но заявеният ресурс не съществува. Моля проверете дали URL адресът е коректен.	N/A

7.4.3 Търсене на товарителница по зададен критерий

Тип	Endpoint	Описание
POST	... api/v1/labels:search	Търсене на товарителница по критерий

Request (пример):

```
{  
  "parcelIds": [  
    "<string>",  
    "<string>"  
  ],  
  "orderNumbers": [  
    "<string>",  
    "<string>"  
  ],  
  "paperSize": "A6",  
  "perPage": 1 }'
```

7.5 Пратки

7.5.1 Потвърждение за доставка на AnyAPM пратка

Тип	Endpoint	Описание
POST	.../api/v1/parcels/{id}:confirm-anyapm-delivery	Потвърждение, че пратката е доставена на AnyAPM

Параметри:

Име	Тип	Описание	Пример
id*	string	Уникално ID на пратката. ParcelID се получава след създаването на успешна заявка за доставка или можете да видите списък с всички пратки, чрез: /parcels	Уникален 10-цифров идентификатор на пратката. Пример: 1234567890

* **Задължително**

Request body (пример):

N/A

Отговор:

Код	Описание	Примерни стойности
200	OK	N/A
400	Сървърът не може или няма да обработи заявка, която е грешна (Пример: грешен синтаксис, грешна заявка към сървъра). Необходимо е да промените заявката, преди да я изпратите отново.	N/A
401	Не сте се удостоверили. Най-вероятно използвате изтекъл токен за достъп или се опитвате да инициализирате сесия за автентификация с грешни / невалидни данни.	N/A
403	Акаунтът Ви е деактивиран. Вашият акаунт е бил деактивиран, моля свържете се с поддръжката за съдействие.	N/A
404	Ресурсът не е намерен. Вие сте удостоверени, но заявеният ресурс не съществува. Моля проверете дали URL адресът е коректен.	N/A
503	Услугата е недостъпна.	N/A

7.5.2 Заявка за отказ на пратка

Тип	Endpoint	Описание
POST	.../api/v1/parcels/{id}:cancel	Заявка за отказ на пратка.

Забележка: Заявка за отказ на вече отказана пратка – не се отразява в системата.

Параметри:

Name / Име	Type / Тип	Description / Описание	Example / Пример
id*	string	Уникално ID на пратката. ParcelID се получава след създаването на успешна заявка за доставка или можете да видите списък с всички пратки:/parcels	Уникален 10-цифров идентификатор на пратката. Пример: 1234567890

* **Задължително**

Request body (Пример):

N/A

Отговор:

Код	Описание	Примерна стойност
200	OK	N/A
401	Не сте се удостоверили. Най-вероятно използвате изтекъл токен за достъп или се опитвате да инициализирате сесия за автентификация с грешни / невалидни данни.	N/A
403	Акаунтът Ви е деактивиран. Вашият акаунт е бил деактивиран, моля свържете се с поддръжката за съдействие.	N/A
404	Ресурсът не е намерен. Вие сте удостоверени, но заявеният ресурс не съществува. Моля проверете дали URL адресът е коректен.	N/A

7.5.3 Заявка за връщане на пратка от партньор

Тип	Endpoint	Описание
POST	.../api/v1/parcels/{id}:declareDeliveryPartnerReturn	Подобно на `parcels/{id}:cancel`, но предназначено за партньор, в случаи на връщане на пратки по каквато и да е причина. При успешна заявка, пратката се връща обратно при изпращача

Параметри:

Name / Име	Type / Тип	Description / Описание	Example / Пример
id*	string	Уникално ID на пратката. ParcelID се получава след създаването на успешна заявка за доставка или можете да видите списък с всички пратки: /parcels	Уникален 10-цифров идентификатор на пратката. Пример: 1234567890

* **Задължително**

Request body (Пример):

N/A

Отговор:

Код	Описание	Примерна стойност
200	OK	N/A

401	<p>Не сте се удостоверили. Най-вероятно използвате изтекъл токен за достъп или се опитвате да инициализирате сесия за автентификация с грешни / невалидни данни.</p>	N/A
403	<p>Акаунтът Ви е деактивиран. Вашият акаунт е бил деактивиран, моля свържете се с поддръжката за съдействие.</p>	N/A
404	<p>Ресурсът не е намерен. Вие сте удостоверени, но заявеният ресурс не съществува. Моля проверете дали URL адресът е коректен.</p>	N/A

7.5.5 Webhook

Тип	Endpoint	Описание
POST	.../:your-webhook-endpoint	Заявка за получаване на известия за пратката (parcel event messages).

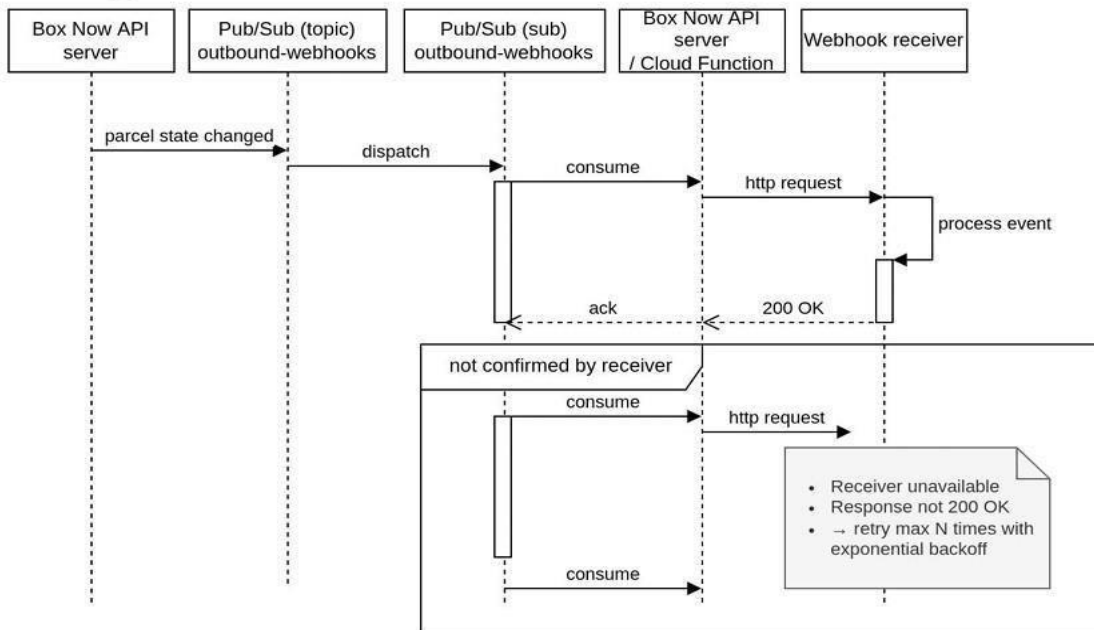
Request body (пример):

```
{
  "specversion": "1.0",
  "type": "string",
  "source": "string",
  "subject": "9613108811",
  "id": "d6f9d420-0b82-413c-b93d-cd1baaa3d8bd",
  "time": "2024-11-11T15:20:58.872Z",
  "datacontenttype": "application/json",
  "datasignature": "string",
  "data": {
    "parcelId": "9613108811",
    "parcelState": "new",
    "eventLocation": {
      "displayName": "string",
      "postalCode": "1000"
    },
    "event": "new",
    "time": "2024-11-12T15:20:58.684Z",
    "orderNumber": "2932789042",
    "parcelReferenceNumber": "string",
    "parcelName": "string",
    "customer": {
      "name": "test test",
      "email": "example@example.bg",
      "phoneNumber": "+359888887766"
    }
  }
}
```

- **time** – времето за изпращане на webhook
- **data.time** – времето, когато parcel event е създаден
- В случай на множество близки актуализации, трябва да използвате data.time, за да отхвърлите невалидните актуализации.

Необходимо е електронният магазин да предостави на BOX NOW *URL-адрес* и *порт*, на който да се изпращат събитията.

Integration to BoxNow API server



Комуникацията е webhook базирана, където BOX NOW действа като publisher, а електронният магазин като subscriber.

7.6 Списък с доверени партньори

Тип	Endpoint	Описание
GET	... api/v1/entrusted-partners	Списък с доверени партньори

Отговор:

Код	Описание	Примерна стойност
200	OK	По-долу □
<pre>[{ "id": "<string>", "displayName": "<string>", "assignedCurrency": "<string>", "customerReturnsMaxAllowedSize": "<number>", "email": "<string>", "phoneNumber": "<string>", "region": "<string>", "shippingRegions": ["items": "<string>",], "permission": { "depotAsOrigin": "<boolean>", "warehouseAsOrigin": "<boolean>", "anyApmAsOrigin": "<boolean>", "anyApmToSameApmDelivery": "<boolean>", "anyApmToSameApmDeliveryWithoutConfirmation": "<boolean>", "customForm": "<boolean>", "codPayment": "<boolean>", "canCustomerCreateCustomerReturns": "<boolean>", "canPartnerCreateCustomerReturns": "<boolean>", "addressAsDestination": "<boolean>", "codAddressAsDestination": "<boolean>" } }]</pre>		
Код	Описание	Примерна стойност
403	<p>Акаунтът Ви е деактивиран. Вашият акаунт е бил деактивиран, моля свържете се с поддръжката за съдействие.</p>	N/A